

● ● ● Verkehrsuntersuchung Wohnbauentwicklung „Hart-/ Wiesenweg Nord“

Ergebnisse der Verkehrsuntersuchung

Im Auftrag der Gemeinde Raisting

München, den 08.10.2025

Kathrin Birkmair, B.Sc.

Michael Kunz, M.A.

Quzhen Deng, M.Sc.

Inhalt der Präsentation



- Aufgabenstellung und Randbedingungen
- Analysefall
- Prognose-Nullfall 2040
- Prognose-Planfall 2040
- Lärmzahlen

Verkehrsuntersuchung
Hart-/ Wiesenweg Nord

**Zusammenfassung der
maßgeblichen Ergebnisse**

Oktober 2025

Aufgabenstellung und Randbedingungen

Verkehrsuntersuchung
Hart-/ Wiesenweg Nord

**Zusammenfassung der
maßgeblichen Ergebnisse**

Oktober 2025

Aufgabenstellung und Randbedingungen

Überblick zum Planungsgebiet und den vorgesehenen Nutzungen



Geplante Zusammensetzung der Nutzungen im Planungsvorhaben

1 Mehrfamilienhaus	4 WE
18 Einzelhäuser	36 WE
11 Doppelhäuser	22 WE

*Gesamt: 62 WE
für ca. 202 Einwohner*innen*

Geplante Erschließung des Vorhabens

3 Anbindungen an das umliegende Netz:

- nördlich an die Straße Zum Harthof
- östlich zwischen Hartweg, HN 13 und Hartweg, HN 15 an den Hartweg
- südlich an den Wiesenweg

Verkehrsuntersuchung
Hart-/ Wiesenweg Nord

Zusammenfassung der
maßgeblichen Ergebnisse

Oktober 2025

Analysefall 2024

Verkehrsuntersuchung
Hart-/ Wiesenweg Nord

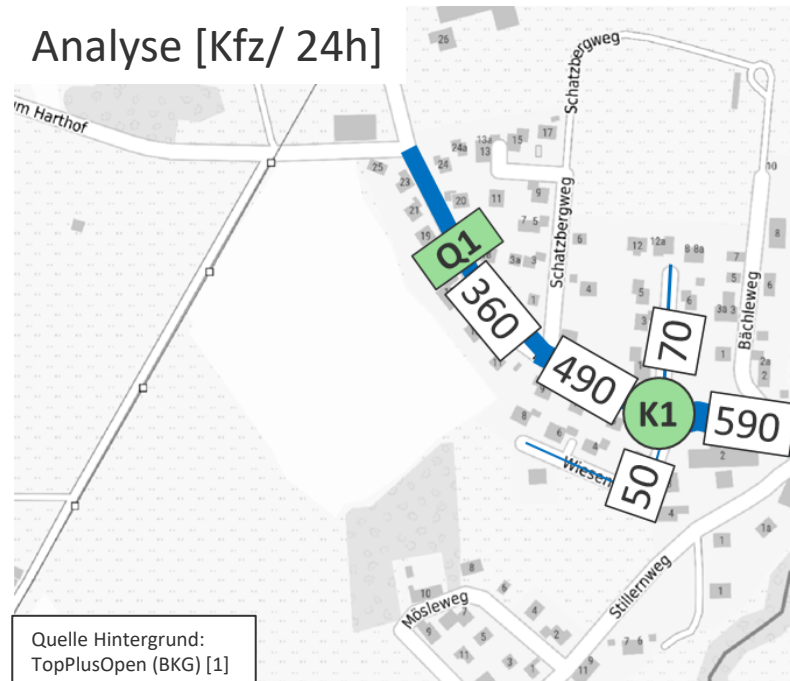
**Zusammenfassung der
maßgeblichen Ergebnisse**

Oktober 2025

Analysefall 2024

Ergebnisse der Verkehrszählungen

- Am 17.10.2024 wurde von gevas humberg & partner eine, nach den üblichen Verkehrsarten differenzierte, 24-Stunden-Verkehrszählung an den folgenden Knotenpunkten durchgeführt:
 - K1: Hartweg / Wiesenweg / Burggrabenweg
 - Q2: Hartweg nordwestlich Schatzbergweg
- Die ermittelten Tagesverkehre im Umfeld des Vorhabens finden sich in der nebenstehenden Abbildung.



Verkehrsuntersuchung
Hart-/ Wiesenweg Nord

Zusammenfassung der
maßgeblichen Ergebnisse

Oktober 2025

Prognose-Nullfall 2040

Verkehrsuntersuchung
Hart-/ Wiesenweg Nord

**Zusammenfassung der
maßgeblichen Ergebnisse**

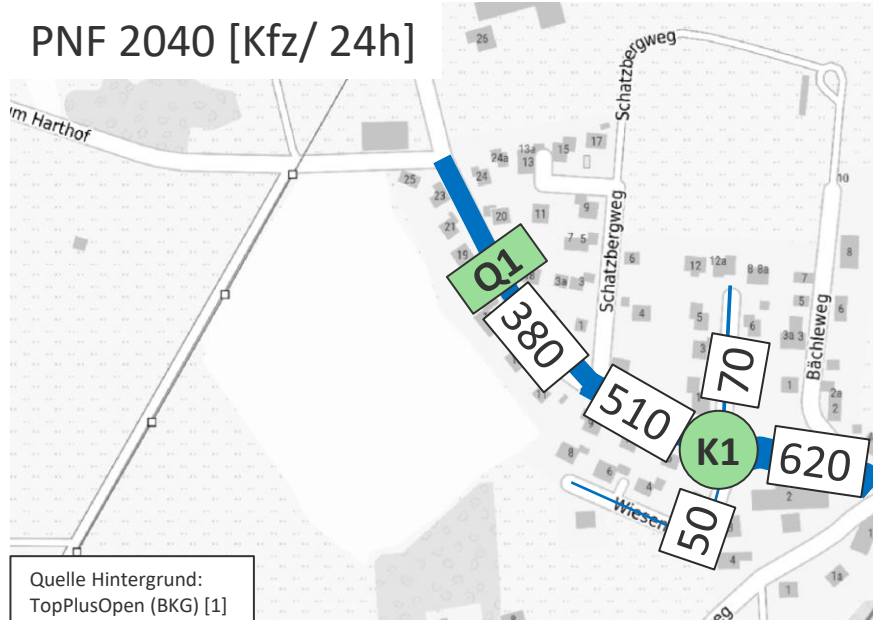
Oktober 2025

Prognose-Nullfall 2040

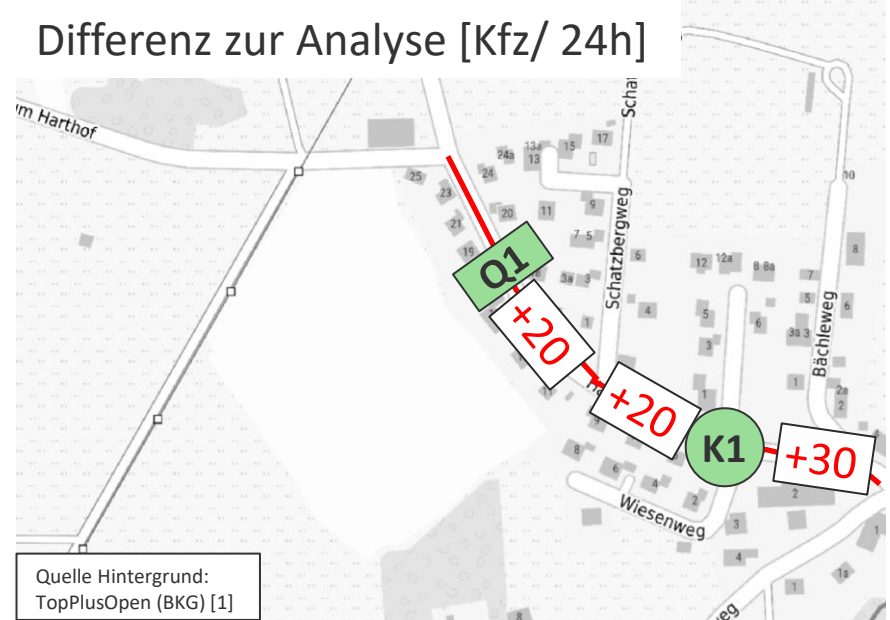
Verkehrsbelastung [in Kfz-Fahrten/ 24h, Rundung auf 10]

- Auf Grundlage der Prognosen des bayerischen Landesamts für Statistik ergibt sich die Bevölkerungsentwicklung zwischen 2024 und 2040
 - in der Gemeinde Raisting mit + ca. 3,83% (*Trend-Prognose auf Basis von [2]*)
 - Im Landkreis Weilheim-Schongau mit + ca. 4,65% [3]
- Die allgemeine Verkehrszunahme zwischen 2024 und 2040 wird sicherheitshalber + 5% angenommen. Die daraus resultierenden Verkehre und die Differenz zur Analyse sind in den folgenden Abbildungen dargestellt.

PNF 2040 [Kfz/ 24h]



Differenz zur Analyse [Kfz/ 24h]



Prognose-Planfall 2040

Verkehrsuntersuchung
Hart-/ Wiesenweg Nord

**Zusammenfassung der
maßgeblichen Ergebnisse**

Oktober 2025

Prognose-Planfall 2040

Ermittlung der Verkehrserzeugung durch das Planungsvorhaben

- Die Berechnung der Neuverkehre wurde nach dem in Deutschland gängigen Verfahren von Dr. Bosserhoff mit dem Programm Ver_Bau durchgeführt [4]. In diesem Verfahren werden die Neuverkehre eines Planungsvorhabens anhand empirischer Kennwerte bereits realisierter Vorhaben berechnet.
- Ausgehend vom Tagesverkehr wurden dann über Ganglinien aus dem Programm Ver_Bau [4] die jeweiligen Neuverkehre tags und nachts ermittelt.

Wohnen - Einwohnerverkehr									
	Wohn-einheiten	Einwohner	Wege/ Ein-wohner & Tag	Einwohner-wege/ Tag	Anteil ext. Wege	Q/Z-Wege der Einwohner/ Tag	MIV-Anteil	PKW-Besetzung	PKW-Fahrten/ Tag
Wohnen	62	202	3,75	756	15%	642	63%	1,3	311

Wohnen - Besucherverkehr					
	Anteil Besucher	Besucher-wege/ Tag	MIV-Anteil	PKW-Besetzung	PKW-Fahrten/ Tag
Wohnen	10%	76	63%	1,75	27
Summe					27

Wohnen - Lkw-Verkehr	
Lkw-Fahrten/ Einwohner	Lkw-Fahrten/Tag
0,05	10
	10

SUMME Neuverkehr:

Tagesverkehr: 349 Kfz-Fahrten/24h
Verkehr tags: 328 Kfz-Fahrten/24h
Verkehrs nachts: 20 Kfz-Fahrten/24h

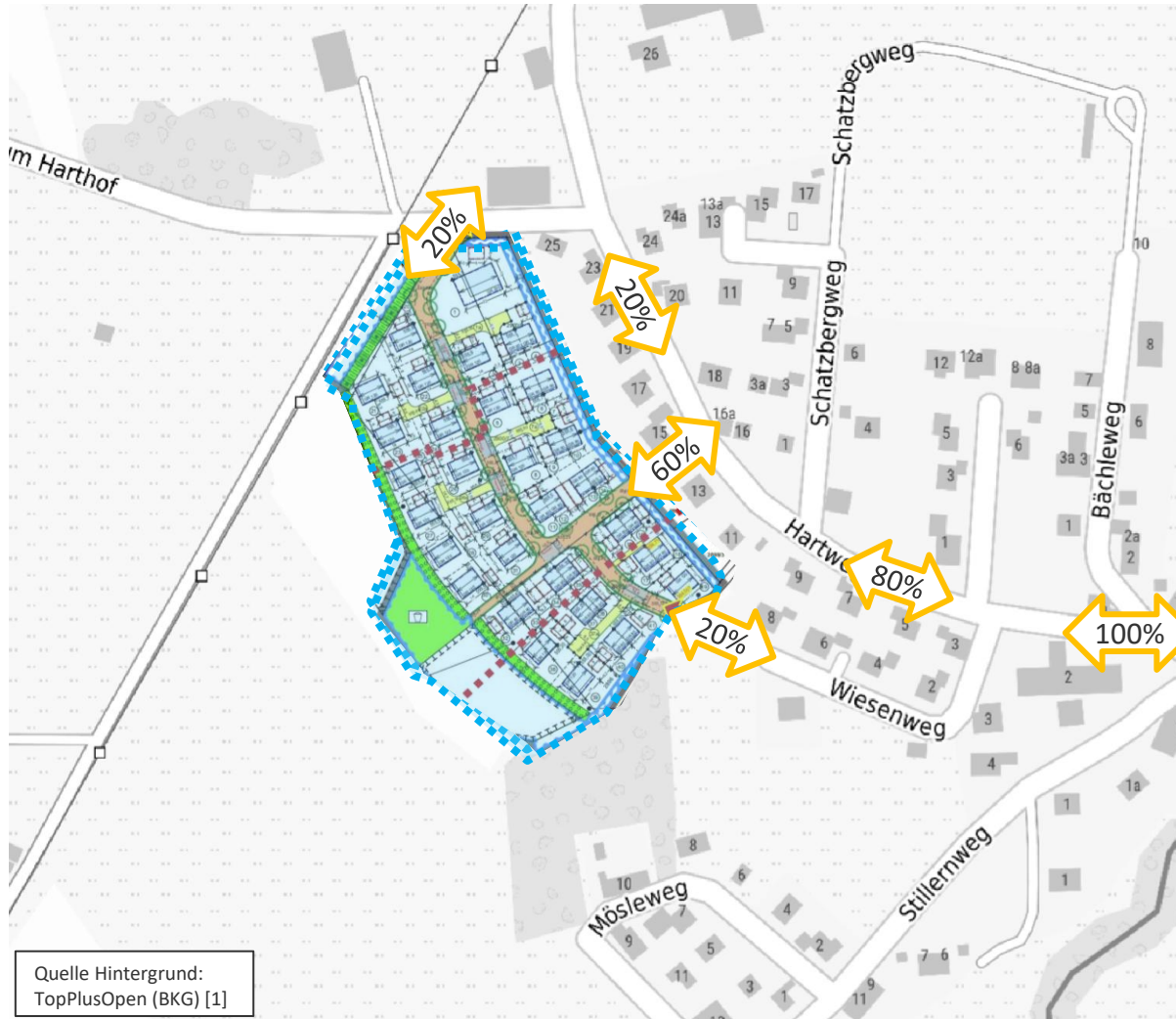
Verkehrsuntersuchung
Hart-/ Wiesenweg Nord

Zusammenfassung der
maßgeblichen Ergebnisse


Oktober 2025

Prognose-Planfall 2040

Annahme zur Verkehrsverteilung aus dem Planungsvorhaben



Legende

 Planungsgebiet

Annahmen zur Verkehrsverteilung (in Abstimmung mit der Gemeinde)

- Hauptsächlich über Hartweg zwischen HN 13 und HN 15 (ca. 60%)
- Untergeordnete Erschließung über Zum Harthof und Wiesenweg (je ca. 20%)

Verkehrsuntersuchung
Hart-/ Wiesenweg Nord

Zusammenfassung der
maßgeblichen Ergebnisse

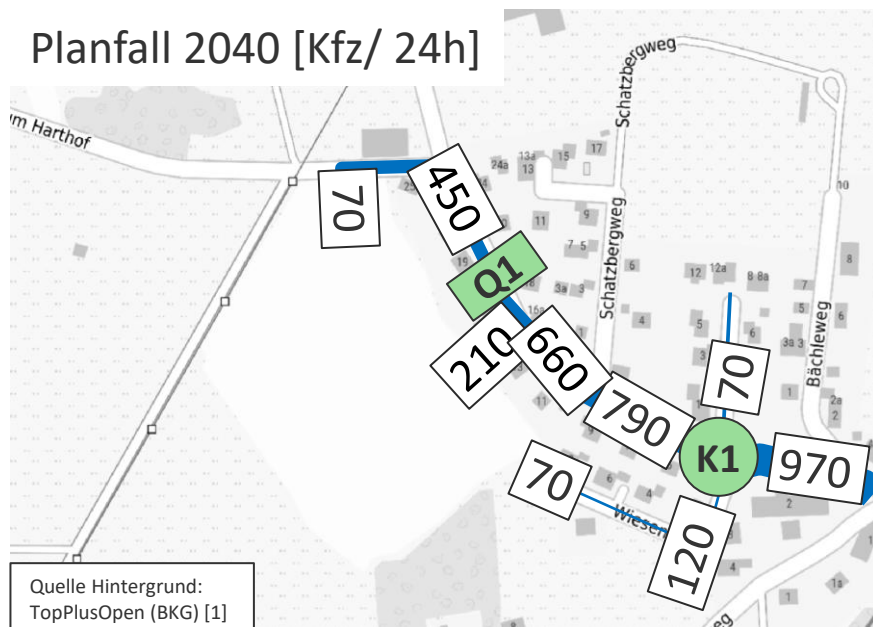
Oktober 2025

Prognose-Planfall 2040

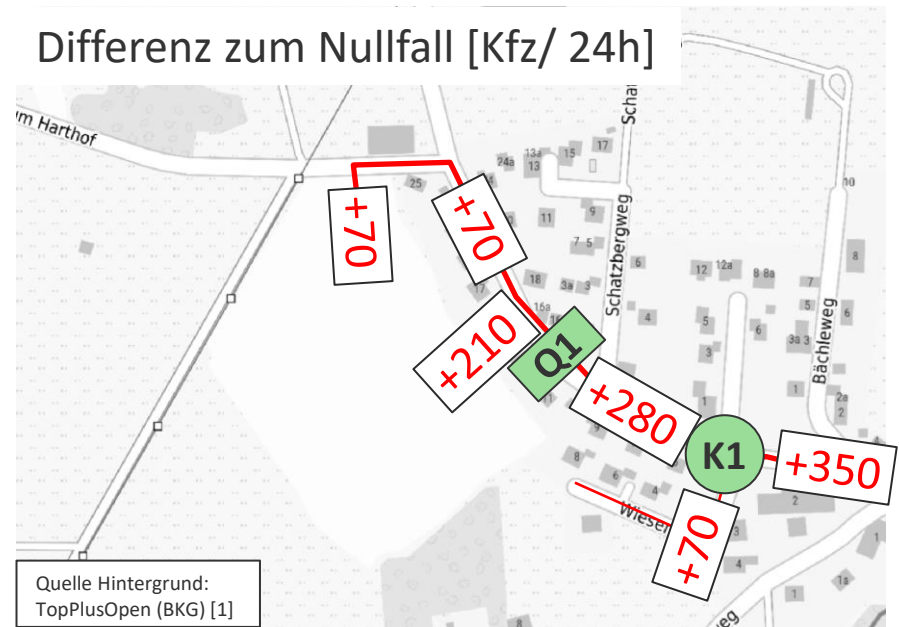
Verkehrsbelastung [in Kfz-Fahrten/ 24h, Rundung auf 10]

- Der Prognose-Planfall ergibt sich durch die Überlagerung der Neuverkehre durch das Planungsvorhaben mit dem Prognose-Nullfall 2040.
- In den nachfolgenden beiden Abbildungen sind die hieraus resultierenden absoluten Verkehrsmengen sowie die Differenzen im Vergleich zum Prognose-Nullfall 2040 dargestellt.

Planfall 2040 [Kfz/ 24h]



Differenz zum Nullfall [Kfz/ 24h]



Lärmzahlen

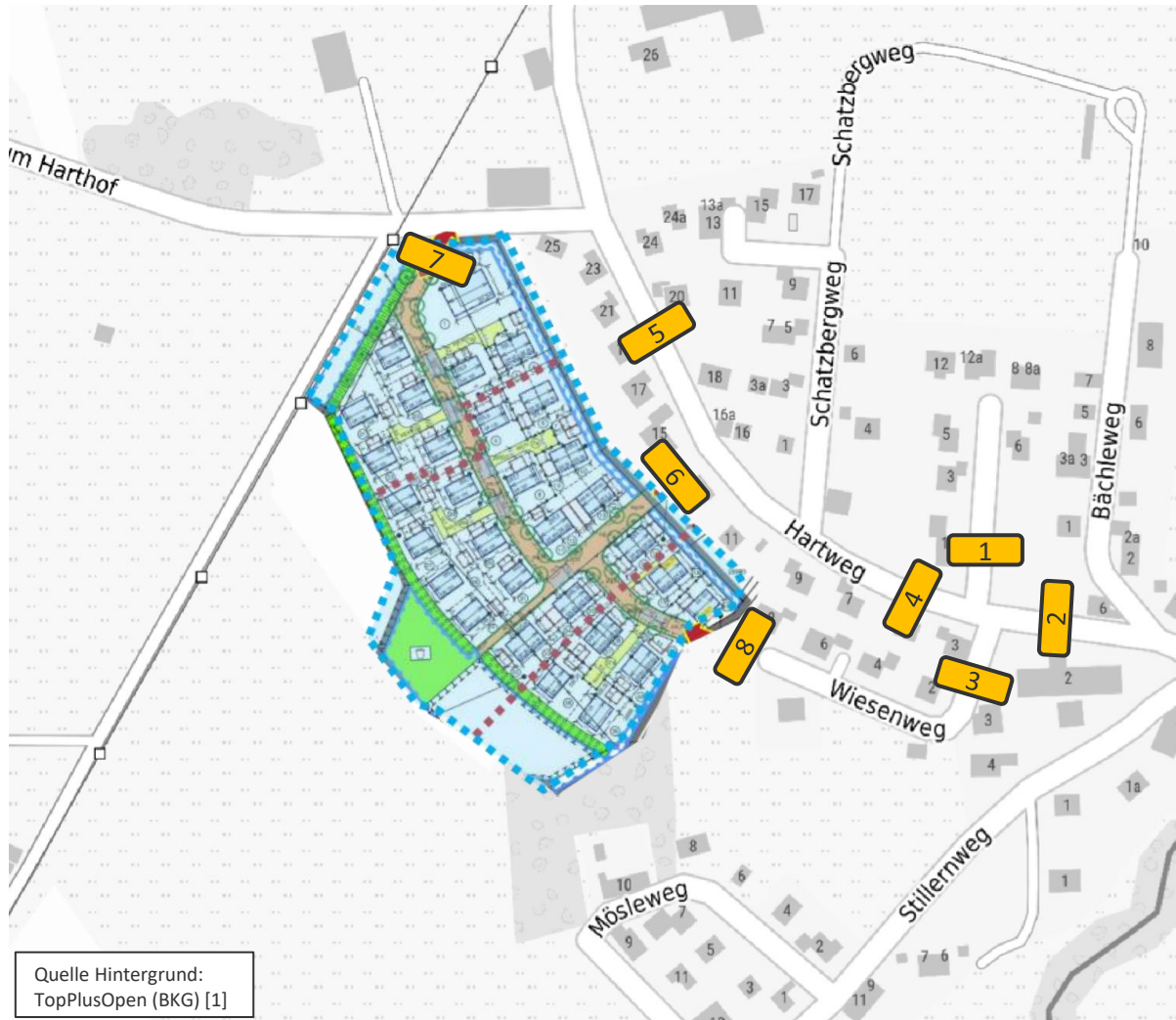
Verkehrsuntersuchung
Hart-/ Wiesenweg Nord

**Zusammenfassung der
maßgeblichen Ergebnisse**

Oktober 2025

Lärmzahlen

Darstellung der Querschnitte



Verkehrsuntersuchung
Hart-/ Wiesenweg Nord

Zusammenfassung der
maßgeblichen Ergebnisse

Oktober 2025

Lärmzahlen

Prognose-Nullfall 2040 und Prognose-Planfall 2040

Prognose-Nullfall													
QS Nr.	Kfz	Pkw			Lkw 1			Lkw 2			Motorräder		
	Q _{gesamt}	Q _{Pkw,gesamt}	Q _{Pkw,tags}	Q _{Pkw,nachts}	Q _{Lkw1,gesamt}	Q _{Lkw1,tags}	Q _{Lkw1,nachts}	Q _{Lkw2,gesamt}	Q _{Lkw2,tags}	Q _{Lkw2,nachts}	Q _{Krad,gesamt}	Q _{Krad,tags}	Q _{Krad,nachts}
	[Kfz/24h]	[Pkw/24h]	[Pkw/16h]	[Pkw/8h]	[Lkw1/24h]	[Lkw1/16h]	[Lkw1/8h]	[Lkw2/24h]	[Lkw2/16h]	[Lkw2/8h]	[Krad/24h]	[Krad/16h]	[Krad/8h]
1	72	69	68	1	1	1	0	0	0	0	2	0	2
2	618	527	507	20	86	86	0	0	0	0	5	4	1
3	50	41	37	4	9	9	0	0	0	0	0	0	0
4	512	425	411	15	82	82	0	0	0	0	5	4	1
5	381	297	287	11	77	77	0	2	2	0	5	5	0
6	0	0	0	0	0	0	0	0	0	0	0	0	0
7	0	0	0	0	0	0	0	0	0	0	0	0	0
8	0	0	0	0	0	0	0	0	0	0	0	0	0

Prognose-Planfall													
QS Nr.	Kfz	Pkw			Lkw 1			Lkw 2			Motorräder		
	Q _{gesamt}	Q _{Pkw,gesamt}	Q _{Pkw,tags}	Q _{Pkw,nachts}	Q _{Lkw1,gesamt}	Q _{Lkw1,tags}	Q _{Lkw1,nachts}	Q _{Lkw2,gesamt}	Q _{Lkw2,tags}	Q _{Lkw2,nachts}	Q _{Krad,gesamt}	Q _{Krad,tags}	Q _{Krad,nachts}
	[Kfz/24h]	[Pkw/24h]	[Pkw/16h]	[Pkw/8h]	[Lkw1/24h]	[Lkw1/16h]	[Lkw1/8h]	[Lkw2/24h]	[Lkw2/16h]	[Lkw2/8h]	[Krad/24h]	[Krad/16h]	[Krad/8h]
1	72	69	68	1	1	1	0	0	0	0	2	0	2
2	967	864	824	40	96	96	1	0	0	0	7	6	1
3	120	109	101	8	11	11	0	0	0	0	0	0	0
4	791	694	664	30	90	90	0	0	0	0	7	6	1
5	451	365	350	14	79	79	0	2	2	0	5	5	0
6	209	201	189	12	6	6	0	0	0	0	2	2	0
7	70	68	64	4	2	2	0	0	0	0	0	0	0
8	70	68	64	4	2	2	0	0	0	0	0	0	0

Verkehrsuntersuchung
Hart-/ Wiesenweg Nord

Zusammenfassung der
maßgeblichen Ergebnisse

Oktober 2025

Quellenverzeichnis



- [1] © Bundesamt für Kartographie und Geodäsie (Hrsg.): TopPlusOpen. Datenquellen: https://sgx.geodatenzentrum.de/web_public/Datenquellen_TopPlus_Open_28.11.2024.pdf. Abgerufen im November 2024.
- [2] Bayerisches Landesamt für Statistik (Hrsg.): Demographie-Spiegel für Bayern. Gemeinde Raisting. Berechnungen bis 2033. Fürth, 2021
- [3] Bayerisches Landesamt für Statistik (Hrsg.): Regionalisierte Bevölkerungsvorausberechnung für Bayern bis 2042. Demographisches Profil für den Landkreis Weilheim-Schongau. Fürth, 2024
- [4] Bosserhoff, D.: Programm Ver_Bau. Tabellenprogramm zur Abschätzung des Verkehrsaufkommens durch Vorhaben der Bauleitplanung am PC. Gustavsburg, 2023.

Verkehrsuntersuchung
Hart-/ Wiesenweg Nord

Zusammenfassung der
maßgeblichen Ergebnisse

Oktober 2025